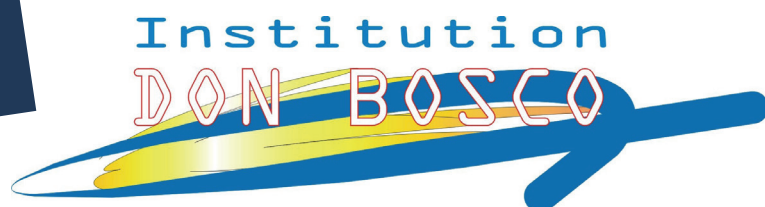


DON BOSCO WITTENHEIM



LYCEE TECHNOLOGIQUE ET PROFESSIONNEL PRIVE



*Collège - Lycée Technologique
et Professionnel Privé*

60 rue d'Ensisheim
68272 WITTENHEIM CEDEX

Site internet : www.donboscowit.eu

Mail : contact@donboscowit.eu

Tél : 03 89 52 62 25 – Fax : 03 89 53 32 56

Du CAP au BAC PRO

ACCUEIL
GESTION ADMINISTRATION
AIDE A LA PERSONNE
COMMERCE
RESTAURATION
SANITAIRES ET SOCIALES

Seconde Générale et Technologique

BAC TECHNO SANTE ET SOCIAL

Cycle 4^e 3^e Prépa PRO

ULIS PRO – 6^e, 5^e, 4^e, 3^e SEGPA – 3^e DIMA



RESTAURATION COLLECTIVE SCOLAIRE

Entreprise locale depuis 2006

60 rue d'Ensisheim 68270 WITTENHEIM

Tél. /Fax : 03.89.25.68.37

E-mail : lespetitespapilles@orange.fr

DON BOSCO WITTENHEIM A. Steinmetz Architecte

STEINMETZ
Alain
architecte
d.p.l.g.

Etudes
Conception
Réalisation
Tous projets

12, av. R. Schuman
68100 MULHOUSE
téléphone 03.89.45.25.41
télécopie 03.89.56.16.48

CARROSSERIE

GUNKEL

AGRÉÉ PAR LES ASSURANCES
MARBRE AU LASER
REPLACEMENT DE PARE-BRISE + TOUS VITRAGES
PRÊT DE VÉHICULES
RESTAURATION DE VÉHICULES ANCIENS

Tél. : 03 89 61 79 52

Fax : 03 89 61 79 72

48 avenue de Suisse

68110 ILLZACH

contact@carrosserie-gunkel.com
www.carrosserie-gunkel.com



Mairie de Wittenheim
Place des Malgré-Nous
68270 WITTENHEIM
www.wittenheim.fr

Horaires d'ouverture :

Lundi :

9h – 12h / 13h45 – 17h

Mardi :

9h – 12h / 13h45 – 18h

Mercredi :

9h – 12h / 13h45 – 17h

Jeudi :

fermé le matin / 13h45 – 18h

Vendredi :

9h – 12h / 13h – 16h

Groupe Vincentz
L'énergie solution

Installations chauffage & sanitaire
Électricité
Énergie renouvelables
Dépenseur HT/LV, GTC
Compabilité, IEL, GAO
Maintenance

Nos équipes se tiennent à votre disposition pour tous vos besoins en électricité, courants faibles, chauffage, maintenance, énergies renouvelables, photovoltaïque et climatisation.
N'hésitez pas à nous contacter au
03 89 49 31 22
ou visitez notre site : www.vincentz.fr

Groupe Vincentz
L'énergie solution



CARS EST
VOYAGES

TRANSPORTS RÉGULIERS

VOYAGES SCOLAIRES ÉDUCATIFS

TOURISME FRANCE ET ÉTRANGER

DEPLACEMENTS SPORTIFS

RECEPTIF

et
LE PETIT DERNIER !!!



VOYAGES ORGANISÉS EN GROUPE

Rue de petit Landau

68440 HABSHEIM

Tl. (00.33).03.89.65.23.77

Fax. (00.33).03.89.54.92.33

Email : cars-est@wanadoo.fr

devis gratuits

Une réalisation GECOP -21 Bd Winston Churchill
44800 ST-HERBLAIN - Tél. 02 40 71 06 06 - gecop@gecop.com - fvj 4117027

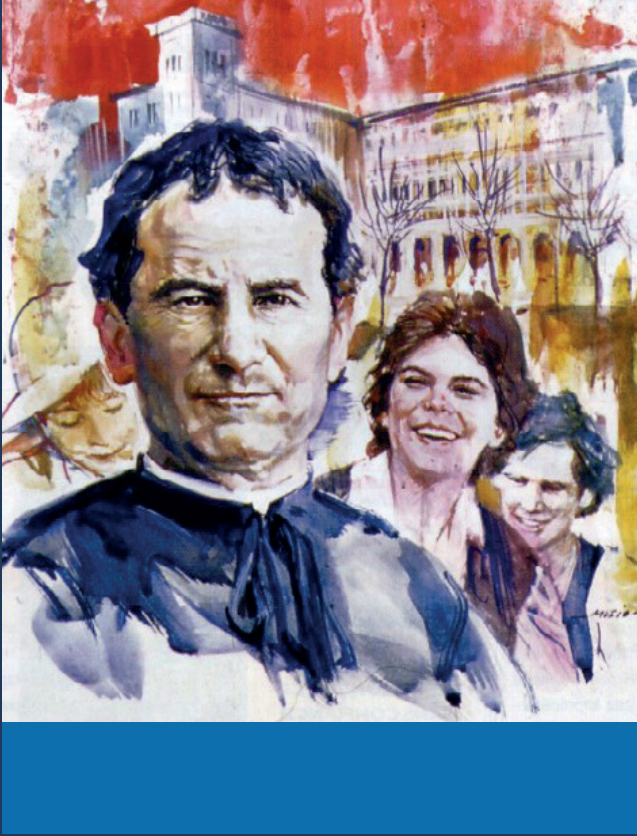
Sommaire

Qui était DON BOSCO ?	2
Historique de l'établissement	3
Plan de situation du lycée	4
Organigramme des formations	5
Les formations :	
SEGPA (Section d'Enseignement Général Adapté)	6
TEC 1 et PRO 2	7
DIMA (Dispositif d'Initiation aux Métiers en Alternance)	8
CAP APR (Agent Polyvalent de Restauration)	9
CAP ATMFC (Assistant Technique en Milieu Familial et Collectif)	10
CAP ECMS (Employé de Commerce Multi-spécialités)	11
BAC pro Commerce	12
Bac pro Accueil Relations Clients Usagers	13
BAC pro Gestion - Administration	14
BAC pro ASSP (Accompagnement, Soins et Services à la Personne)	15
MCAD (Mention Complémentaire Aide à Domicile)	16
ULIS PRO (Unité Localisée pour l'Inclusion Scolaire)	17
2nd GT (Seconde Générale et Technologique)	18
BAC Technologique ST2S (Sciences et Technologies de la Santé et du Social)	19
Sorties scolaires et récompenses	20
OFEPAL - MIJEC	21
Associations	22
Equipe Pastorale	23
MUSICALIBOSCO	24



Qui était

« DON BOSCO » ?



Prêtre italien à l'heure de la révolution industrielle, Saint Jean Bosco (1815-1888) consacra sa vie et son œuvre à la jeunesse pauvre et déracinée.

D'origine paysanne, il découvrit en 1841, au lendemain de son ordination, les faubourgs mal famés de Turin et se lança dans l'aventure de la prévention, expérimentant une pédagogie de la confiance et de l'alliance. Dans le quartier du Valdocco, il fonda son œuvre avec des collaborateurs choisis parmi les jeunes et vécut une expérience pastorale atypique ; cette œuvre «fut pour les jeunes la maison qui accueille, la paroisse qui évangélise, l'école qui prépare à la vie et la cour de récréation pour se rencontrer en amis dans la joie».

En 1859, il fonda la Société Saint François de Sales qui regroupe les **«Salésiens de Don Bosco»** et qui connut une extension rapide tant en Europe du Sud qu'en Amérique latine.

En 1872, avec Marie Dominique Mazzarello, jeune fille du Montferrat, déjà engagée avec d'autres, au service des enfants et des adolescents de son village de Mornèse, il fonda la Congrégation des Filles de Marie Auxiliatrice, appelées **«Salésiennes de Don Bosco»**.

Aujourd'hui, plus de 17 000 religieux salésiens et autant de religieuses salésiennes travaillent **avec des laïcs** aux quatre coins du monde, au service de la jeunesse, avec une préférence pour ceux et celles qui rencontrent le plus de difficultés. Dans les écoles, des foyers, des centres de loisirs et des paroisses, ils cherchent à être signes et porteurs de l'amour de Dieu.

François de Sales, **l'apôtre de la douceur**

Figure marquante de la réforme catholique, François de Sales (1567-1622) sut allier de façon originale l'action et la contemplation, faisant preuve de confiance en l'homme et d'optimisme en l'avenir. Par ses traités spirituels renommés, il voulut ouvrir la voie de la sainteté à tous ses lecteurs.

Evêque de Genève, résidant à Annecy, il incarna, de façon exemplaire, au cours d'une existence le plus souvent harassante, les plus hautes vertus évangéliques au point d'être appelé le «Docteur de l'Amour». **Humilité, douceur et joie** caractérisent l'esprit de Saint François de Sales, qui a été choisi par Jean Bosco comme patron de son œuvre. Aussi l'adjectif salésien qualifie-t-il la pédagogie initiée par ce dernier.

Historique de l'Etablissement



Madame Laillier Ruell a fait une donation de ses biens à l'Evêché sous la condition que ces derniers soient destinés à l'éducation des jeunes.

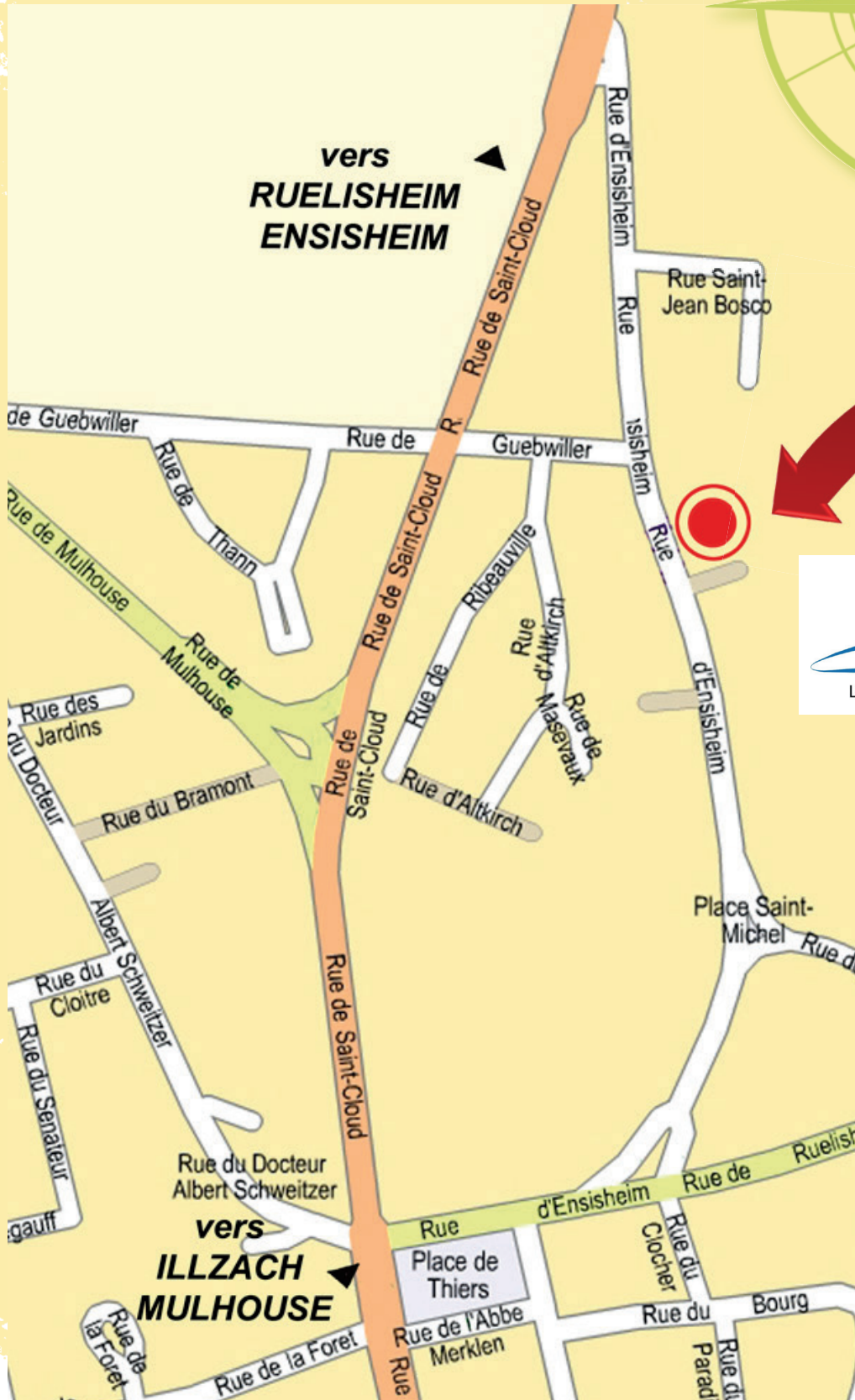
Ce site a été confié aux sœurs salésiennes.

Quelques dates significatives de la vie de l'établissement.

1927 : Projet d'école salésienne
1938 : 1^{er} travaux de réfection + 1^{er} cours de cuisine et de couture
1946 : Les élèves externes en cours du soir
1949 : Reconstruction de l'école
1952 : Inauguration de l'école
1953 : Ouverture de l'école ménagère
1954 : Section d'enseignement familiale
1962 : Ouverture de la section tertiaire + cours commerciaux
1965 : Construction d'un bâtiment supplémentaire
1970 : Ouverture du Lycée Professionnel sous contrat d'Association avec l'Etat
1974 : Abandon de l'internat transformé en salles de classes
1976 : Ouverture de la section BEP Carrières Sanitaires et Sociales
1979 : Ouverture du BEP Sténodactylo
1988 : Ouverture de la section Bac Pro Bureautique
1990 : Construction du Bâtiment Marie-Dominique et de la salle de sport
1991 : Ouverture du BEP VAM et du BEP BIOSERVICES
1993 : Extension du CDI
1994 : Rénovation de la chapelle
Ouverture de la section BAC SMS
Ouverture du CAP rénové Employé Technique de Collectivité
1995 : Chantier de désenfumage
Rampe de sécurité dans les escaliers
Réaménagement du self à la cantine
1996 : Rénovation des Huisseries dans le Bâtiment Principal
Rénovation de la salle d'hygiène et de la salle de linge.
Rampe de sécurité dans les escaliers
Réaménagement du self à la cantine
Rénovation de l'infirmerie, de la petite étude, des couloirs du 1^{er} étage et du Bâtiment Principal
1997 : Ouverture du CAP Gestion des Déchets et Propreté Urbaine
Rénovation de la salle de Vente et de la salle Informatique.
1998 : Inauguration d'un laboratoire Multimédia.
1999 : Rénovation des Huisseries de l'annexe et du bâtiment 1966.
2000 : Ravalement des façades du bâtiment 1966 et de l'annexe

2001 : Ouverture du BAC PRO Service Accueil Assistance Conseil
Début des travaux d'extension du lycée
2002 : Partenariat avec le collège Saint Joseph de Rouffach pour la classe de 3^{ème} à projet professionnel
2003 : Réception de l'extension des bâtiments du lycée
Ouverture de la Mention Complémentaire «Aide à Domicile»
Accueil des élèves de 4^{ème} pour un IDD : Découverte Professionnelle.
2004 : Mise en sécurité du bâtiment Marie Dominique et du bâtiment Jean Bosco
2005 : Ouverture de la salle Histoire-Géographie
Mise en place du bureau de la vie scolaire et sa salle d'étude attenante
Aménagement d'une nouvelle chapelle appelée Saint François de Sales
Mise en place d'une navette quotidienne Linthal-Wittenheim
Partenariat avec le collège des Missions à Blotzheim pour la classe de 3^{ème} à découverte professionnelle
2006 : rénovation totale de la cuisine de production
Ouverture de la section GDU du CFA de l'enseignement catholique d'Alsace.
2007 : Mise en place d'un toit photovoltaïque.
Ouverture de la 6^{ème} SEGPA et de l'apprentissage junior dans le cadre du CFA de l'enseignement catholique.
2008 : Ouverture de la section 5^{ème} SEGPA
Nouveau président Monsieur Jean Paul BLEU,
2009 : Ouverture de la 4^{ème} SEGPA
Acquisition d'une roulotte : l@ bOscOmobil : (Ecole Numérique Nomade)
2010 : Ouverture de la 3^{ème} SEGPA et de la Seconde GT (Générale et Technologique)
2011 : Ouverture de la Seconde ASSP (Accompagnement Soins et Services à la Personne)
2012 : Ouverture de la 1^{ère} ASSP et de la seconde Gestion Administration.
2013 : Depuis septembre 2013 : ouverture d'un dispositif ULIS PRO.
2014 : Ouverture de la MIJEC (Mission d'Insertion des Jeunes de l'Enseignement Catholique).
2015 : Ouverture du nouveau restaurant scolaire
2016 : Réception – extension bâtiment principal et atrium.

Plan de situation de l'Etablissement



Institution Don Bosco

**Collège - Lycée professionnel
et technologique privé sous
contrat**

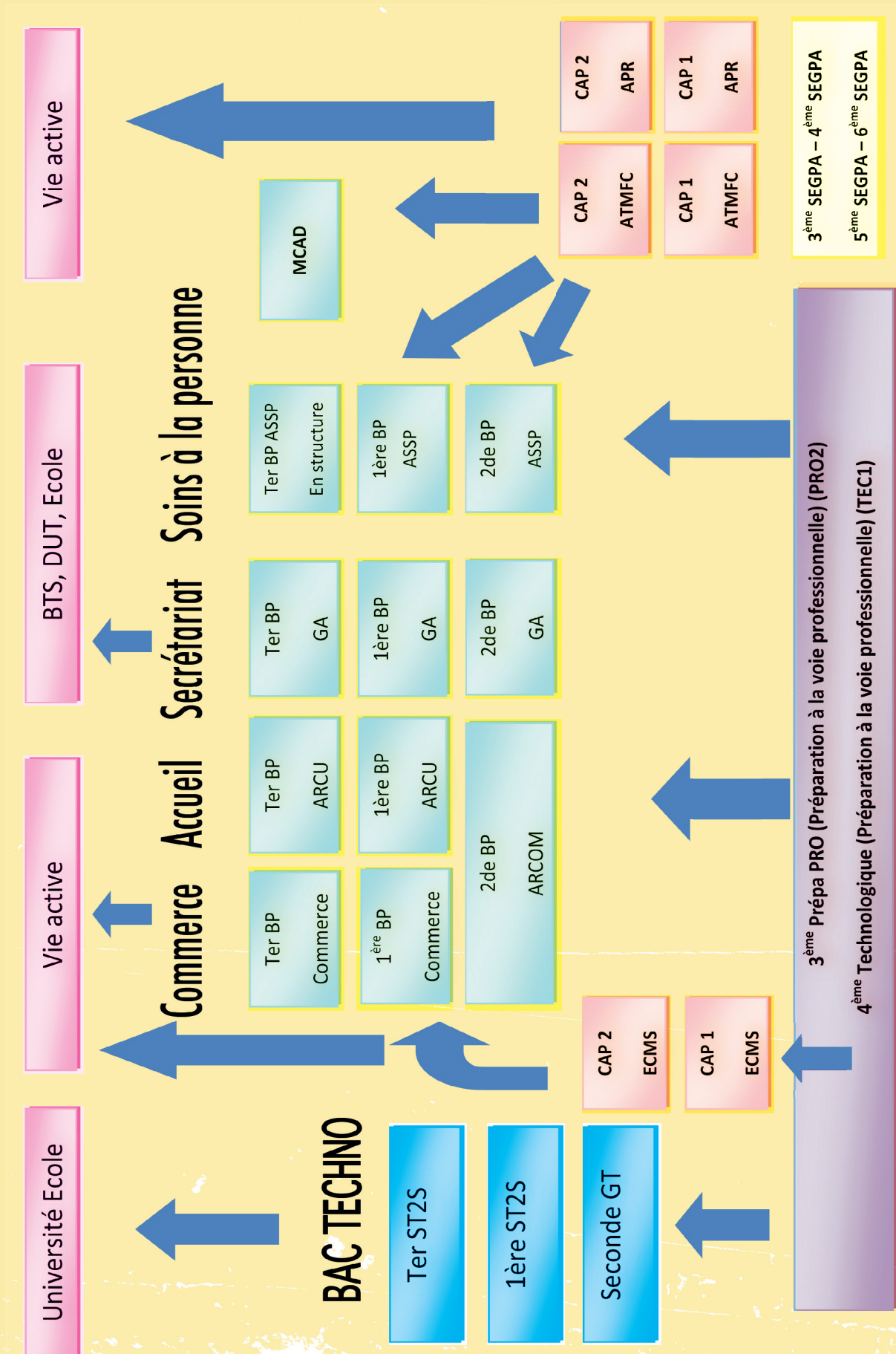
60 rue d'Ensisheim
68270 Wittenheim

www.donboscowit.eu

Tél : 03 89 52 62 25
Fax : 03 89 53 32 56

Entrée visiteur :
1^{er} portail en venant du
Sud ou 4^{ème} portail en
venant du nord

Organigramme des formations



SEGPA

Section d'Enseignement Général et Professionnel Adapté (6^{ème} – 5^{ème} – 4^{ème} – 3^{ème})

• Présentation générale

La SEGPA permet la mise en œuvre de parcours de formation individualisés adaptés à chacun des élèves qu'elle accueille.

La progression personnalisée des élèves s'inscrit dans le cadre des trois cycles du collège.

Elle conjugue des enseignements généraux et professionnels, permet une éducation à l'orientation afin de faciliter une formation à visée professionnelle dans un lycée professionnel ou dans un centre de formation d'apprentis.

Dès l'entrée en 6^{ème}, les enseignants prennent en compte les compétences visées en collège dans la perspective d'une formation ultérieure de niveau V. La différenciation entre les classes repose davantage sur les activités, les situations et les supports d'apprentissage que sur les compétences qui, plus encore que dans les autres classes, se construisent dans la durée.

A partir de la classe de 4^{ème}, la formation évolue progressivement vers la professionnalisation à partir de projets techniques sur des supports empruntés aux différents champs professionnels.

En fin de 3^{ème} les élèves doivent avoir acquis dans les domaines généraux et professionnels des compétences leur permettant d'accéder dans de bonnes conditions à une formation diplômante. Ils sont en mesure de passer le certificat de formation générale (CFG) et de préciser leur orientation en faisant le choix d'un dispositif de formation et d'une spécialité professionnelle.

La médiation animale est privilégiée pour les élèves de SEGPA.



• Profil

- Des élèves de CM2 présentant des difficultés scolaires et qui ne maîtrisent pas toutes les compétences attendues pour entrer en 6^{ème} de collège.
- Des élèves de collège présentant des difficultés importantes et persistantes.

• Poursuites d'études

- Après la 3^{ème} : CAP en lycée professionnel ou en apprentissage.

TEC1 et PRO2

Cycle technologique
4^{ème} et 3^{ème}

Découverte Professionnel
6 heures (DP6)

• Présentation générale

Ce cycle d'orientation de 2 ans permet de conduire les élèves après une classe de 5^{ème} jusqu'en fin de 3^{ème} afin de leur donner une orientation ouverte vers les différentes formations des lycées plutôt technologiques ou professionnelles mais aussi générales.

L'originalité réside dans la part importante accordée à l'enseignement technologique qui concourt avec l'ensemble des disciplines au développement de capacités nécessaires à la poursuite d'études et place l'élève dès la classe de 4^{ème}, en situation de réussite y compris dans les matières générales.

La démarche spécifique de ces classes est articulée autour d'un projet et d'une approche pédagogique commune aux différentes disciplines, élaborés par l'équipe enseignante. Plusieurs stages en milieu professionnel permettent aux élèves d'avoir une ouverture sur la vie et l'organisation d'une entreprise, comprendre et appliquer les exigences de la vie professionnelle.



• Programme

Le programme des études s'articule autour :

- des matières générales (Mathématiques, Français, Langues, Sciences, Histoire Géographie) sur la base du socle commun.
- de la technologie et de la découverte professionnelle.
- de l'accompagnement personnalisé.

Les élèves de TEC1 et de PRO2 n'apprennent pas un métier mais réalisent des projets industriels, sociaux ou économiques qui leur permettent d'apprendre de façon plus concrète.

La technologie a le double objectif de préparer à l'orientation Post 3^{ème} et de faire comprendre l'intérêt du français, des mathématiques, de la physique nécessaire pour les réalisations techniques.

Ce cycle se termine par un examen le Diplôme National du Brevet Série Professionnelle validant les compétences du socle commun.

• Poursuites d'études

- Vers le monde professionnel par un CAP en apprentissage ou en milieu scolaire.
- Accès à une classe de seconde professionnelle en vue de préparer en 3 ans un bac professionnel.
- Accès aux classes de lycée technologique ou d'enseignement général.

DIMA

Dispositif d'Initiation Aux Métiers en Alternance

• Les objectifs de la formation

- Apporter une connaissance du monde professionnel, des voies et des parcours de formations.
- Construire un projet personnel permettant une orientation prioritaire vers un apprentissage ou éventuellement vers l'enseignement professionnel.
- Favoriser l'envie d'apprendre autrement dans le domaine des compétences et connaissances générales en mobilisant les élèves autour d'un projet.

• Les conditions d'admission et de sélection des candidats

- Etre collégien de 4° ou 3°, âgé de 15 ans minimum mais inférieur à 16 ans.
- Ne plus avoir goût aux études mais être motivé par une formation en alternance.
- Etre volontaire et prêt à se remobiliser autour d'un projet de formation débouchant sur une orientation en CFA ou LP.
- Recruté sur dossier.

• Organisation de la formation (rythme de l'alternance, métiers visés)

- Alternance lycée – milieu professionnel
- Tous les métiers sont visés. L'élève doit de préférence faire des stages dans des domaines variés afin de déterminer son projet de formation.



• Point forts

-Les clés de la réussite de cette formation sont :

- L'élève garde son statut de collégien.
- Il bénéficie donc des mêmes congés scolaires que les autres collégiens.
- Une équipe pédagogique et éducative restreinte, motivée et soudée.
- Une démarche de projet et des pratiques pédagogiques innovantes.
- Un pilotage fort et précis.
- Un projet pédagogique formalisé.
- Un accueil spécifique des élèves.
- Une découverte professionnelle diversifiée.
- Des partenaires impliqués.
- Une politique d'information et de communication la plus large possible.
- Une évaluation du dispositif en fin d'année.
- Une formation continue des personnels de l'équipe éducative.

CAP APR

Certificat d'Aptitude Professionnelle Agent Polyvalent de Restauration

• Présentation générale

Un Agent Polyvalent de Restauration est un professionnel qualifié qui exerce son métier sous l'autorité d'un responsable, dans les établissements de production culinaire et/ou de distribution alimentaire.

Le développement du service au client est le point fort de cette formation. Dans le cas d'une formation initiale sous statut scolaire, une période de formation en milieu professionnel de 15 semaines est obligatoire au cours des deux années de formation.

• Profil

Cette formation nécessite un certain nombre de qualités humaines : facilité de communication, capacité d'adaptation, bon sens pratique, dynamisme, goût du travail en équipe, être autonome.

Mais aussi : supporter un rythme de travail rapide et la station debout, être disponible, appliquer les règles d'hygiène, de sécurité, d'économie et d'ergonomie.

• Fonctions

- Produire (préparation, assemblage et mise en valeur de mets simples (chauds et froids), remise en température)
- Servir et distribuer (mise en place des espaces de vente, réapprovisionnement, service, encaissement)
- Entretenir (le matériel de production, les locaux, la vaisselle, les équipements)
- Gérer la qualité en contribuant à l'image de marque de l'entreprise

• Secteurs d'activités

- Services de restauration collective (administrations et entreprises, santé, secteur scolaire et universitaire)
- Nouvelles formes de restauration commerciale (consommation sur place, vente à emporter, livraison à domicile)
- Entreprises de fabrications de plateaux conditionnés (transports aériens, ferroviaires...)

• Poursuites d'études

- Bac Pro Accompagnement Soins et Services à la Personne
- Bac Pro cuisine
- Bac Pro commercialisation et services en restauration



CAP ATMFC

Certificat d'Aptitude Professionnelle Assistant Technique en Milieu Familial et Collectif

• Objectifs de cette formation

Le titulaire du CAP est un professionnel qualifié qui exerce des activités de service :

- dans les collectivités (services techniques).
- au domicile privé (employeurs particuliers ou par l'intermédiaire d'organismes prestataires ou mandataire de service).

Il assure des activités de maintien du cadre de vie des personnes, du linge, de préparation et de service des repas pour contribuer à leur bien-être.

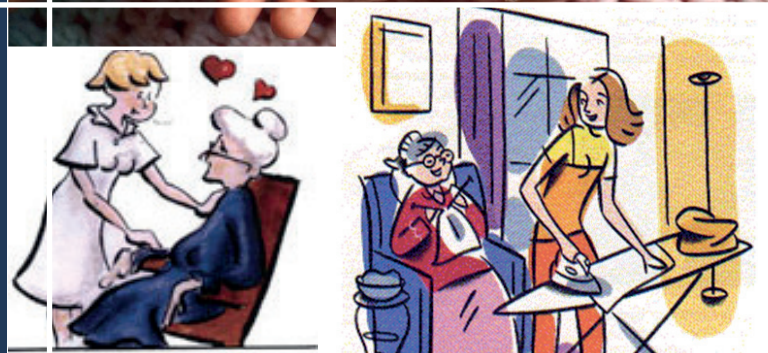
• Pourquoi cette formation ?

Au cours de la formation, vous découvrirez des activités permettant :

- l'entretien du cadre de vie des personnes.
- l'entretien du linge et des vêtements.
- la préparation et le service de repas en respectant les consignes données et la réglementation relative à l'hygiène et à la sécurité.

• Profil

- Avoir le niveau d'une 3^{ème} générale, 3^{ème} PREPA PRO ou de SEGPA
- Aimer travailler en équipe et en autonomie
- Avoir une bonne résistance physique
- Avoir des facilités pour entrer en communication
- Aimer rendre service
- Respecter les règles du savoir-vivre
- Avoir un esprit d'initiative et d'adaptation
- Avoir le sens des responsabilités



• Organisation des études sur les deux années de formation

Toutes les disciplines sont évaluées pendant la formation. Cette méthode d'évaluation contribue à la réussite de chaque jeune avec un enseignement adapté.

En deux années de formation, les élèves effectuent **16 semaines de PFMP** (Période de Formation en Milieu Professionnel) dans des structures collectives et familiales. Ces PFMP sont évaluées et les notes sont prises en compte pour l'obtention de l'examen final au même titre que les contrôles en cours de formation (CCF). Les élèves effectuent **12 semaines de PFMP en structures collectives et 4 semaines dans des structures familiales.**

• Poursuites d'études

- Bac Pro Accompagnement Soins et Services à la Personne
- Mention Complémentaire Aide à Domicile
- Cap Petite Enfance

CAP ECMS

Certificat d'Aptitude Professionnelle Employé de Commerce Multi-spécialités

• Présentation générale

Le titulaire du CAP "employé de commerce multi-spécialités" réalise des opérations de réception et de stockage des marchandises. Il est chargé de la tenue et de la présentation marchande du linéaire ou des familles de produits dans le respect de la législation en vigueur. De plus, sur la surface de vente, il participe à l'accueil, à l'orientation du client et à sa fidélisation. À la caisse, il enregistre les marchandises et encaisse selon le mode de paiement.

• Quel type d'emploi, quel type d'entreprises

Employé de grande surface,
Employé de libre-service,
Employé de rayon,
Gondolier-caissier,
Employé de libre-service caissier,
Hypermarchés ou supermarchés, maxi-discompteurs,
Petites surfaces de proximité,
Grands magasins,
Magasins à succursales,



• Qualités recherchées

Goût du contact humain/communication
Résistance physique
Dynamisme, polyvalence
Bonne présentation
Ordre, méthode
Persévérance, Patience

Le respect de la tenue professionnelle est primordiale dans la section commerce. C'est pourquoi, un jour de la semaine est consacré à s'habiller d'une tenue professionnelle.

• Formation générale et professionnelle

Enseignement Professionnel :	Enseignement Général :
<ul style="list-style-type: none">• Réception et tenue des réserves• Maintien de l'état marchand du rayon• Information du client• Tenue du poste "caisse"• Environnement économique et juridique• Vie sociale et professionnelle	<ul style="list-style-type: none">• Mathématiques• Français• Histoire et géographie• Langues vivantes• Arts plastiques• Sport

• Périodes de formation en milieu professionnel (PFMP)

16 semaines obligatoires en point de vente

• Poursuite d'études

Ce CAP a pour vocation l'insertion professionnelle, cependant il est possible d'envisager :

- Une Mention complémentaire dans le domaine du commerce
- Un Baccalauréat Professionnel Commerce ou Accueil Relations Clients Usagers.

Baccalauréat Professionnel

Commerce

• Présentation générale

Le titulaire du Baccalauréat professionnel « commerce » est un employé commercial qui intervient dans tous types d'unité commerciale (sédentaire ou non, alimentaire ou non, spécialisé ou généraliste, en libre-service ou en vente assistée), afin de mettre à la disposition de la clientèle les produits correspondant à la demande.

• Quel type d'emploi

Employé de commerce
Employé de commercial
Conseiller de vente
Vendeur
Vendeur spécialisé
Vendeur conseiller
Assistant de vente

• Formation générale et professionnelle

Enseignement Professionnel :	Enseignement Général :
<ul style="list-style-type: none"> • Économie / droit • Pôle Animer (fonction « animation commerciale ») • Pôle Gérer (fonction « gestion des produits et gestion commerciale ») • Pôle Vendre (fonction « vente ») • PSE (Prévention Santé Environnement) 	<ul style="list-style-type: none"> • Mathématiques • Français • Histoire et géographie • Langues vivantes (2 langues obligatoires) • Arts appliqués • Sport

• Périodes de formation en milieu professionnel (PFMP)

22 semaines obligatoires

• Poursuite d'études

• BTS Management des Unités Commerciales (MUC)
• BTS Négociation Relations Client (NRC)
• DUT Technique de commercialisation



• Qualités recherchées

Goût du contact humain/communication
Sens des responsabilités
Dynamisme, polyvalence
Bonne présentation
Ordre, méthode
Persévérance, Patience

Le respect de la tenue professionnelle est primordial dans la section commerce. C'est pourquoi, un jour par semaine, le jeune doit s'habiller avec une tenue professionnelle.

Baccalauréat Professionnel

Accueil Relations Clients & Usagers

• Présentation générale

Le baccalauréat professionnel ARCU (Accueil Relations Clients & Usagers) se prépare par la voie scolaire en lycée professionnel. Cette formation en 3 ans comporte :

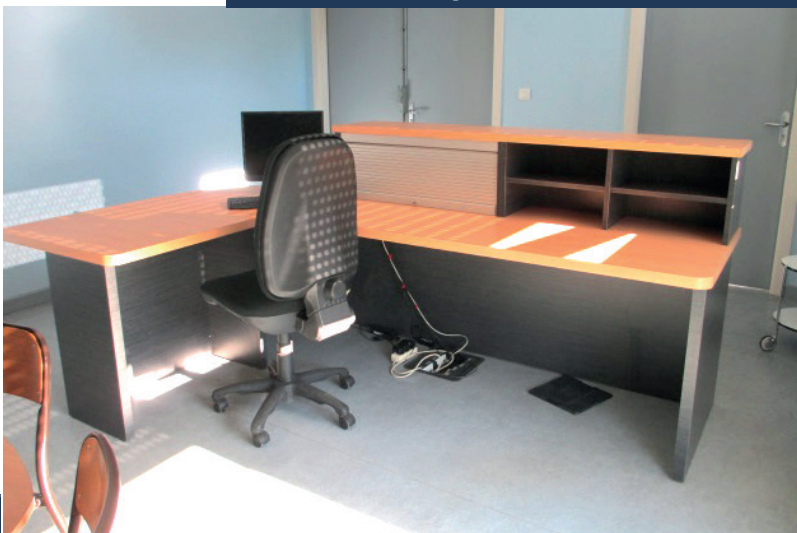
- 54 semaines d'enseignement général et professionnel (cours de communication, de commerce, d'économie, de droit, de prévention santé & environnement, avec utilisation de l'outil informatique & téléphonique, Internet) dans un lycée ;
- 22 semaines en entreprise donnant lieu à une évaluation des acquis.

• Profil

- Être discret, fiable, ponctuel,
- Avoir le sens du relationnel, aimer échanger, conseiller, aider, convaincre,
- Aimer le travail en équipe, avoir besoin d'être en contact avec les autres,
- Faire preuve de disponibilité et d'écoute,
- Être ordonné, dynamique, ferme et diplomate,
- Avoir de bonnes capacités rédactionnelles.



Premier interlocuteur des visiteurs, l'hôte d'accueil représente l'image de l'entreprise qui l'emploie ; sa prestation doit donc être irréprochable.



• Qualités indispensables

- Être poli, agréable, patient,
- Avoir envie de « donner »,
- Être ouvert, tolérant,
- Être motivé, réactif.

Bonjour

• Débouchés après le BAC PRO ARCU

Il débouche sur des emplois variés (hôte d'accueil, agent d'information, hôte dans l'événementiel, réceptionniste, agent d'escalier) dans des domaines très différents comme les collectivités territoriales (mairie, communautés de communes), les associations, les prestataires de services (cies de transport, aéroports), les grandes surfaces spécialisées, les SAV, les centres d'appels, les hôpitaux & cliniques, les cabinets médicaux, les banques, les assurances, les tribunaux, les EHPAD, les maisons de retraite, les musées, les bibliothèques, les parcs botaniques et animaliers, ...

• Poursuites d'études

- BTS commerciaux (BTS MUC, BTS NRC)
- BTS administratifs (BTS AG PME/PMI, Banque, Assurance)
- BTS Tourisme, BTS Hôtellerie / Restauration
- et la logistique (BTS Transport & prestations logistiques)...

Le BAC PRO ARCU permet aussi d'envisager des études longues (facultés de langues, d'économie, ...).

Baccalauréat Professionnel

Gestion – Administration

• Présentation générale

Le Baccalauréat Professionnel Gestion - Administration se prépare par la voie scolaire, en 3 ans dans un lycée professionnel. C'est une formation par alternance qui comporte 22 semaines en entreprise.

• Qualités recherchées

Durant sa formation, l'élève sera amené(e) à développer ou à confirmer des qualités recherchées par les responsables d'entreprises telles que :

- Avoir le sens du relationnel et de la communication
- Détenir des qualités rédactionnelles
- Détenir un sens de l'organisation
- Aimer le travail en équipe
- Avoir le sens de la retenue et de la discrétion
- Etre intéressé par l'utilisation des outils bureautiques et numériques
- Etre ordonné, rigoureux.

• Quel type d'emploi

Agent administratif
Employé administratif
Adjoint administratif
Assistant de gestion
Assistant administratif
Secrétaire administratif



• Débouchés immédiats

Il répond aux besoins en personnel administratif hautement qualifié dans les entreprises industrielles, commerciales ou de services, les administrations et les associations.

• Poursuites d'études

- BTS (Brevet de Technicien Supérieur) Assistant de direction, assistant secrétaire trilingue, assistant de gestion PME PMI, assistant de manager, tourisme.
- DUT (Diplôme Universitaire de Technologie).



Baccalauréat Professionnel

Accompagnement, Soins et Services à la Personne

• Présentation générale

Le BAC PRO ASSP se prépare en 3 ans. L'élève va acquérir au cours de cette formation des connaissances générales et socio-médicales qui lui permettront de s'insérer dans les secteurs à caractère sanitaire, socio-éducatif ou social et d'y poursuivre une formation complémentaire.

Périodes de Formation en Milieu Professionnel : 22 semaines réparties sur les trois années :

- 10 semaines au moins auprès d'adultes non autonomes

• Profil

Cette formation nécessite un certain nombre de qualités humaines : disponibilité, autonomie, maîtrise de soi, capacités relationnelles, aptitude au travail en équipe, assiduité.



Débouchés immédiats : 2 options possibles

En structure	A domicile
• Assistant en soin et en santé communautaire	• Assistant de responsable de secteur
• Maîtresse de maison, gouvernante	• Accueillant familial
• Responsable hébergement	• Accompagnant de personnes en situation de handicap, de dépendance
• Responsable de petites unités en domicile collectif	• Responsable de petites unités en domicile collectif
• Accompagnement de personnes fragilisées, handicapées	• Maîtresse de maison, gouvernante
• Intervenants en structures d'accueil de la petite enfance	

• Poursuites d'études

- BTS SP3S Services et Prestations des Secteurs Sanitaire et Social
- Préparation aux concours sociaux, paramédicaux
- Le BTS ESF Économie sociale et familiale

MCAD

Mention Complémentaire Aide à Domicile

• Présentation générale

L'élève titulaire d'une mention complémentaire d'aide à domicile exerce la fonction d'auxiliaire de vie sociale (AVS) essentiellement auprès de personnes âgées mais aussi auprès de personnes en situation de handicap, de familles vivant en logement privé, individuel ou collectif. Ce professionnel travaille en étroite collaboration avec les différents partenaires sanitaires et sociaux intervenant auprès de ces catégories d'usagers.

Cette formation technique et humaine s'étale sur un an ; elle comprend 1120 heures dont 512 heures en entreprise. Elle permet une approche globale de la personne et de répondre à ses besoins dans la limite des compétences de l'auxiliaire de vie sociale. Ce professionnel travaille essentiellement au domicile des personnes qu'il accompagne dans les actes de la vie quotidienne : soins d'hygiène, aide à la préparation et la prise des repas ainsi que dans l'entretien du cadre de vie : ménage, repassage, couture ; cela en favorisant le maintien ou la restauration de l'autonomie des personnes prisent en charge.

Il stimule les capacités intellectuelles et physiques de la personne lors de sorties, loisirs, activités et contribue au maintien et à l'épanouissement de sa vie sociale et relationnelle.

La Mention Complémentaire Aide à Domicile est un diplôme de niveau V.

• Profil et admission

Après obtention d'un

- CAP Petite Enfance
- CAP ATMFC : Agent technique en milieu familial et collectif
- CAP agricole, services en milieu rural
- BEPA ou Bac Aide aux Personnes
- BEP ou Bac ASSP (Accompagnement, Soins et Services à la Personne)



• Capacités requises pour cette formation

- Savoir adapter son intervention à la situation de chaque personne, en fonction de ses attentes, et en assurant la sécurité de la personne
- Savoir écouter et dialoguer avec la personne et son entourage,
- Etre discret et respecter l'intimité de la personne,
- Savoir travailler en autonomie et prendre des initiatives
- Avoir de bonnes connaissances en matière de santé et d'hygiène afin de réaliser des soins d'hygiène de qualité
- Savoir préparer des repas équilibrés et adaptés,
- Etre capable de réaliser l'entretien courant du linge et des vêtements, du logement,
- Pouvoir effectuer des démarches administratives simples à la place de la personne,
- Avoir une bonne condition physique.

• Débouchés immédiats

Les métiers de l'aide à la personne sont et seront de plus en plus porteurs d'emplois.

Ils se développent en raison de l'augmentation de l'espérance de vie et du désir des personnes âgées et en situation de handicap, de vivre le plus longtemps possible à domicile. Le professionnel de l'aide à domicile est salarié d'associations d'Aide à Domicile, de collectivités territoriales (centres communaux d'Action Sociale), d'employeurs particuliers.

ULIS

PRO

Pour qui ?

L'Unité Localisée d'Inclusion Scolaire (ULIS) accueille une dizaine de jeunes entre 15 ans et 20 ans, en situation de handicap : troubles des fonctions cognitives, troubles autistiques, troubles du langage... L'élève doit être capable d'assumer les contraintes et les exigences minimales de comportement qu'implique la vie au lycée.

C'est la MDPH (Maison Départementale de la Personne Handicapée) par l'intermédiaire de la CDAPH (Commission des Droits et de l'Autonomie des Personnes Handicapées) qui notifie à chaque famille la décision d'orientation en ULIS PRO. La plupart de ces jeunes viennent d'ULIS collège.

Pour quoi ?

L'ULIS est un dispositif collectif proposant une organisation pédagogique adaptée et permettant la mise en œuvre de chaque Projet Personnalisé de Scolarisation (PPS).

- Pour permettre la consolidation de l'autonomie personnelle et sociale du jeune.
- Pour développer les apprentissages sociaux, scolaires, l'acceptation des règles de vie de la communication scolaire et l'amélioration des capacités de communication.
- Pour concrétiser à terme un projet d'insertion professionnelle concerté.

Comment ?

Le coordonnateur de l'ULIS, assure un suivi des élèves et la coordination entre les personnes qui suivent les jeunes comme le personnel administratif et professeurs, les SESSAD, l'enseignant référent, la MDPH et toute personne apportant une aide.

Le dispositif est chargé de créer les conditions les plus favorables pour permettre à l'élève de mener à bien sa scolarité, en fonction de ses besoins de ses compétences. L'élève est amené, sur des temps définis, à rejoindre la salle du dispositif pour profiter des adaptations qui leur sont consacrées.

L'élève d'ULIS PRO sortant du lycée sans avoir été en mesure d'accéder à une qualification reconnue recevra une attestation des compétences professionnelles acquises dans le cadre de la formation préparant à un CAP.



Quelles filières ?

L'élève d'ULIS PRO est inscrit dans une classe de référence de l'établissement :

- En **CAP : APR** (Agent Polyvalent de Restauration), **ATMFC** (Assistant Territorial en Milieu Familial et Collectif), et **ECMS** (Employé de Commerce Multi-Services)
- En **BAC PRO : GA** (Gestion Administration), **ASSP** (Accompagnement, Soins et Services à la personne)
- En **BAC PRO ARCU** (Accueil Relations Usagers)
- En **BAC PRO COMMERCE**

2^{de} GT :

Seconde Générale et Technologique

• Présentation générale

La classe de 2^{de} de détermination est celle de la réflexion pour permettre à chacun de préciser ses choix avant de s'engager dans la voie qui lui convient le mieux. Les enseignements exploratoires choisis en seconde ne conditionnent pas obligatoirement le choix de la filière de 1^{ère}.

L'année scolaire est découpée en trois trimestres.

• Profil

Elèves sortant de 3^{ème} de Collège qui envisagent de préparer un baccalauréat d'enseignement général ou technologique puis des études supérieures.

• Poursuites d'études

La vocation de la classe de **Seconde Générale et Technologique** est d'être avant tout une **classe de détermination** :

- elle va vous permettre de **tester** vos goûts et vos aptitudes.
- elle va vous permettre de choisir votre orientation vers un **baccalauréat général** ou un **baccalauréat technologique**.
- elle va vous permettre d'envisager des **études courtes** (BTS + Licence professionnelle) ou des **études longues** (Ecoles d'ingénieurs - Master).



• Enseignement exploratoire

- Sciences Economique et Sociales ou PFEG (Principes Fondamentaux de l'Economie et de la Gestion)
- Biotechnologie ou Santé Social
- Arts du Son.

Remarque : Après un BTS ou une licence professionnelle il est possible, selon vos aptitudes, de continuer dans une école d'ingénieur.



Baccalauréat Technologique ST2S

Sciences et Technologies de la Santé et du Social

• Présentation générale

Cette formation se prépare en 2 ans (1^{ère}, Terminale) au Baccalauréat Technologique ST2S.

Elle s'oriente vers l'acquisition de connaissances générales ainsi que de compétences spécifiques au domaine sanitaire et social. Le niveau est celui d'un second cycle général et technologique.

Le lycée Don Bosco propose aux élèves issus de seconde GT (Générale et Technologique) une 1^{ère} d'adaptation et donc une préparation en 2 ans au BAC ST2S.

• Profil

- Avoir un très bon niveau,
- Faire preuve de maturité
- Avoir des capacités d'analyse et être motivé pour suivre des études longues,
- Beaucoup de volonté et de travail personnels.



• Poursuite d'études

- BTS / DUT :
- BTS Conseiller en Economie Familiale et Sociale
- BTS Diététique
- BTS Analyses Biologiques
- BTS Esthétique Cosmétique
- DUT Carrières Sociales ou Génie Biologie
- DTS Imagerie Médicale et Radiologie Thérapeutique

Les écoles et concours du secteur de santé et du social

- Aide-soignant
- Infirmier
- Educateur spécialisé
- Educateur de jeunes enfants

Après une première année commune aux éducateurs de santé :

- Sages-femmes
- Kinésithérapeutes

Université (psychologique, sciences sanitaires et sociales)



Sorties scolaires

et Récompenses

• Les sorties pédagogiques :

Tout au long de l'année des sorties pédagogiques ou voyages (Londres, Paris, Munich, Barcelone, Turin ...) peuvent être organisés, par les différents professeurs, dans le but de :

- Sensibiliser les élèves aux différentes cultures
- Permettre aux élèves de compléter leurs connaissances
- Permettre à l'élève de s'adapter et de vivre une discipline de groupe
- Vivre une relation privilégiée élève / enseignant
- Développer chez l'élève l'esprit d'initiative

• Les élèves méritants :

Une récompense est accordée aux élèves ayant reçu les félicitations pour toutes les périodes de l'année.



• Les sorties de rentrée :

Afin que nos élèves se familiarisent avec leurs classes, les professeurs principaux organisent tous les ans une sortie de rentrée.



OFEPAL



Qui est l'OFEPAL ?

Association de droit local, à but non lucratif, l'OFEPAL est un organisme de formation continue interne à l'enseignement privé d'Alsace, dont sont membres de droit, les 32 établissements d'enseignement privés catholiques d'Alsace.

Elle a pour objet la recherche et la mise en œuvre de tous moyens permettant d'assurer les formations initiale, continuée et continue et par alternance de tous les membres des communautés éducatives des établissements et de toute autre personne qui en ferait la demande.

Nos formations

- Prépa (santé) STRASBOURG
- Prépa (Ecoles d'Ingénieurs) STRASBOURG
- Prépa (Sciences Politiques) STRASBOURG
- Prépa IFSI (infirmiers-infirmières) WITTENHEIM
- CAP PE (petite enfance) WITTENHEIM
- Certification SST et Recyclage
- FESTIPAL « Festival de Formation pour les salariés de l'Enseignement Catholique »

Historique

L'Ofepal est né le 28 avril 2003 à Wittenheim, de l'évolution du GRETEP et de l'absorption des activités du GRAPE.

Personne à contacter :

Madame Sandra GUNKEL-DREYFUS
03 89 52 82 11
Email : contact@ofepal.eu

MIJEC

Mission d'Insertion des Jeunes de l'Enseignement Catholique

Septembre 2014 :

Ouverture de la MIJEC dans le cadre du Plan « Réussite Educative ».

Missions :

Ecoute et prise en charge globale du jeune en lien avec la famille si besoin est.

- Mettre en œuvre des acteurs extérieurs à l'établissement
- Etre une personne relais (à l'intérieur et à l'extérieur de l'établissement).

Définition :

Lieu d'accompagnement, de médiation et de prévention des ruptures scolaires précoces.

But :

- Lutter contre le décrochage scolaire
- Eviter aux jeunes de sortir sans diplôme

Public concerné

Accueil et suivi de tous les jeunes en difficulté personnelle, sociale ou familiale de l'établissement.

Actions :

Repérage des jeunes en risque de rupture ou sans solution avec l'appui d'une cellule de veille éducative interne (Vie Scolaire, Professeurs principaux, Equipe pédagogique...)

Rôle :

- Identifier les besoins
- Définir les orientations à venir (aider chaque jeune)
- Proposer une réponse adaptée
- Favoriser des partenariats

EN BREF...

INFORMER

REPONDRE

AIDER

ASSOCIATIONS

• Association sportive

L'Association Sportive du Lycée Don Bosco WITTENHEIM a été créée en Février 2007. Affiliée à l'Union Nationale du Sport Scolaire (UNSS), l'AS permet aux élèves volontaires de l'établissement de se confronter aux élèves des autres établissements du district.

Elle a également pour ambition de faire découvrir à nos jeunes des sports moins répandus à l'école (golf, marche nordique, tir à la carabine, tir à l'arc) et d'accéder à une culture sportive en organisant des déplacements à des entraînements ou matchs de sportifs de haut niveau (équipe de France féminine de tennis, match de basket-ball de la SIG, match de volley-ball de l'ASPTT Mulhouse).



• TONGA SOA



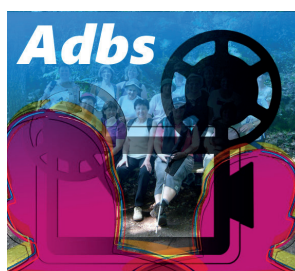
TONGA SOA ! Nous vous souhaitons la « bienvenue » dans le groupe humanitaire du lycée Don Bosco, depuis 2006, au Mali, à Madagascar, en Palestine des élèves volontaires et des professeurs s'engagent dans des projets de partenariat auprès des plus démunis d'ici ou d'ailleurs en collaboration avec le Secours populaire.

• Des poils pour des maux



«Des poils pour des maux» est une association de médiation animale qui s'adresse aux jeunes à besoin éducatif particulier scolarisés en classe de SEGPA au lycée Don Bosco de Wittenheim. La pratique de la médiation animale est la recherche des interactions positives issues de la relation homme- animal.

• ADBS



Une ASSOCIATION D'ANCIENNES ET ANCIENS ELEVES ET AMIS, pour prolonger des liens entre nous. Nous avons vécu des beaux moments au sein de l'Ecole de DON BOSCO, nous voulons perpétuer les valeurs reçues des Sœurs Salésiennes et de l'Equipe Educative.

• L'APEL



L'APEL (Association de parents d'élèves de l'enseignement libre) est la plus importante association nationale de parents d'élèves. C'est également la seule association de parents d'élèves reconnue dans le statut de l'Enseignement catholique. Les APEL agissent et s'impliquent dans la vie des établissements scolaires. Elles ont la responsabilité de représenter, accompagner les parents, dans leur tâche éducative au travers des différents services qu'elle leur offre.

ÉQUIPE

PASTORALE



L'équipe pastorale de notre établissement est constituée de professeurs de RFP, du directeur, de membres de l'équipe administrative et de la vie scolaire et de Philippe BURGUY prêtre de la communauté de paroisses sel de la terre.

Cette équipe a plusieurs missions. Tout d'abord organiser les « temps forts ». C'est-à-dire la fête à Marie le 08 décembre. En lien avec les anciens élèves et les coopérateurs de la famille salésienne du Haut-Rhin. Ce moment fait mémoire du début de l'œuvre de Don BOSCO marqué par sa rencontre avec le jeune Barthélémy Garreli.

Le second temps fort est la Saint Jean BOSCO, fêtée 31 janvier. Il est important de savoir d'où l'on vient et pourquoi nous sommes là. Cette fête est l'occasion de le rappeler. Les religieuses salésiennes de Don BOSCO ont fondé notre établissement. Nous sommes les héritiers de cette pédagogie qui se veut préventive. « Il faut que le jeune se sente aimé » disaient-elles. L'équipe pastorale se doit d'être garante de la spiritualité salésienne et de l'application de ses pistes éducatives.

Les heures de recherche foi et partage (RFP) remplacent les heures d'enseignement religieux. Ce choix a été fait en lien avec la tutelle de la congrégation des religieuses de Don BOSCO appelée Filles de Marie Auxiliatrice FMA... Chaque élève, quelle que soit sa confession religieuse, a dans son emploi du temps une heure de RFP lors de laquelle le sens de la vie est questionné. Il s'agit d'une démarche humaniste. C'est l'occasion pour l'élève d'exprimer son opinion et son ressenti sur différents thèmes.

Redonner le goût de penser et réfléchir par soi-même apporte de l'autonomie et influencera positivement l'apprentissage scolaire. Quand il est possible de donner du sens à ce qui est vécu, l'avenir s'éclaire.

MUSICALIBOSCO



On ouvre la scène, le pont lumière s'illumine, la sonorisation diffuse les premières notes...
L'amphithéâtre du Lycée se transforme 1 fois par mois en salle de spectacle,
Jeunes et moins jeunes organisent ou se produisent sur scène pour des concerts, dans le cadre de MUSICALIBOSCO.
Le mélange des générations, le partage des passions, la place aux artistes.
Une dynamique complémentaire qui connaît un succès grandissant. L'occasion aussi de partager la scène avec des peintures.



www.musicalibosco.eu

FREGONESE Location
Echafaudages Etude
ECHAFAUDAGES ET ETAIEMENT Montage

Les solutions d'un monteur professionnel

Bas-Rhin
6 rue Desaix • 67450 Mundolsheim • 03 88 20 13 03 • 03 88 20 04 36

Haut-Rhin
27 rue des frères Peugeot • 68127 Ste Croix en Plaine • 03 89 22 27 68 • 03 89 22 27 69

E-mail contact@fregonese.fr Site www.fregonese.fr

Voyager serein
séjourner malin!

Retrouvez nos conseillers experts à deux pas de chez vous :
7 rue Kappellmatt
68500 GUEBWILLER
Tél. 03 89 76 68 68
cbruckert@lktours.fr

www.lktours.fr [f /lktours.voyages](https://www.facebook.com/lktours.voyages) [lktours.fr/blog/](https://www.youtube.com/channel/UC...)

GARAGE MEYER & FILS AGENT RENAULT

Exposition véhicules neufs & occasions
Dépannage
Mécanique
Carrosserie
Peinture
Toutes marques

7-10 rue de Verdun
68270 WITTENHEIM

Port. 06 07 32 18 10 Fax 03 89 52 65 82
<http://garage-meyer.monwebpro.com>
03 89 52 76 69

Sfm
EXPERTISE COMPTABLE

Zone Artisanale de Tournebride - 57160 MOULINS LES METZ
Tél : 03.87.38.36.37
ail: sfm@sfmexpertise.fr

Menuiserie Ebénisterie KIENZLER Succ. HURLER & Fils

10 Rue de la hardt
68110 ILLZACH-MODENHEIM

TEL: 03.89.46.34.72
FAX: 09.70.06.27.65

menuiserie.kienzler@free.fr

C
ALSACE TP

Michel SAS SABLES GRAVIERS BETONS

Conseils & Services du professionnel au particulier

Siège
KINGERSHEIM
03 89 52 92 42

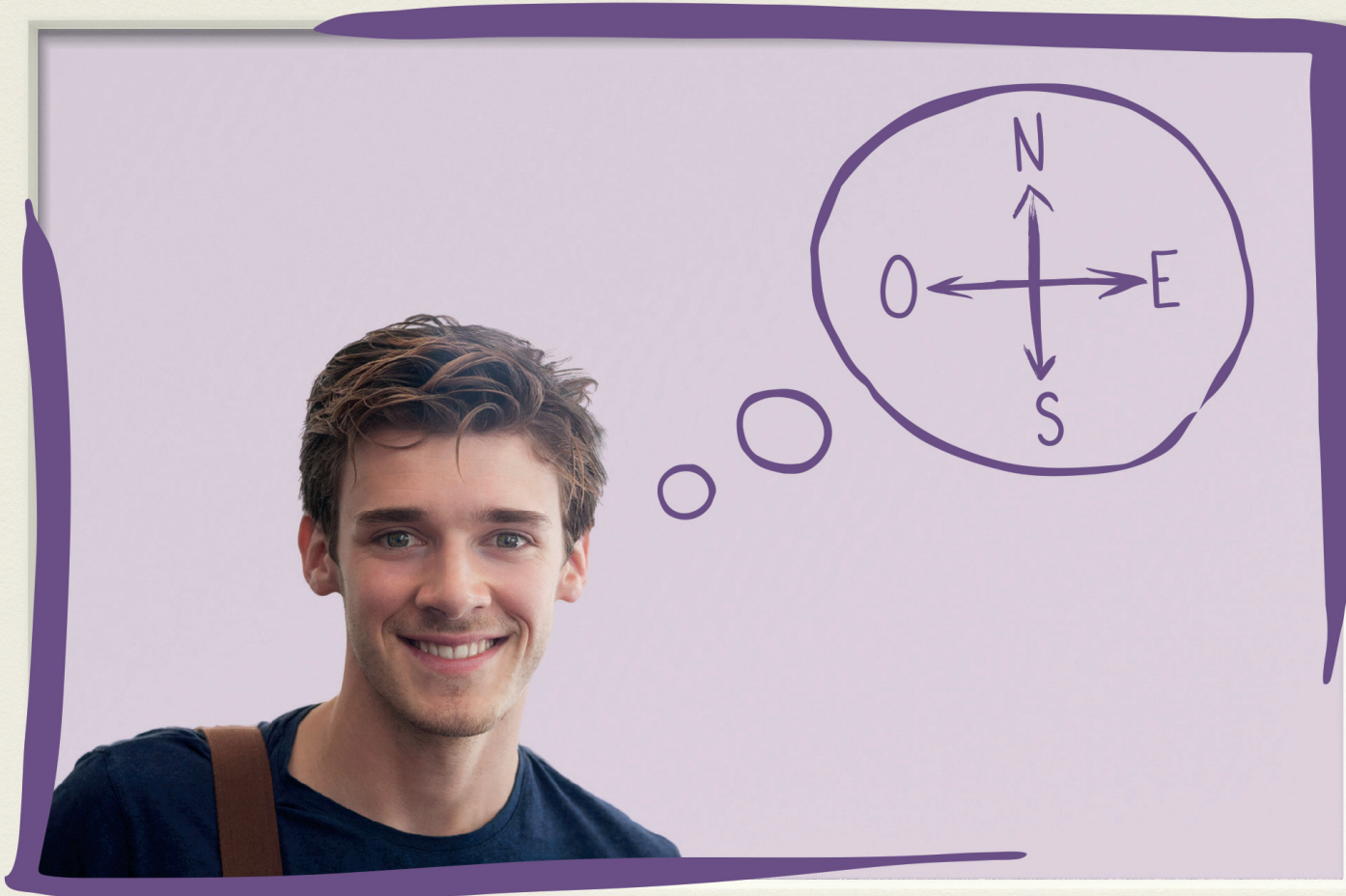
www.betonmichel.fr

800 m² d'exposition

Amplis, Sono, Light
Synthés, Midi
Guitares et Basses
Instruments à Vent
avec atelier de réparations

Atelier de réparation
Pianos Numériques
Percussions et Batteries
Musique Assistée par Ord. avec atelier de réparations
Atelier de SAV électronique

202 rue de Soultz - 68270 **WITTENHEIM** - Tél. 03 89 50 59 54
Fax 03 89 50 59 55 - mag@musicmag.fr - www.musicmag.fr



OBJECTIF EMPLOI ON M'ACCOMPAGNE DANS MON ORIENTATION ET MA RECHERCHE D'EMPLOI.

Fiches pratiques sur les métiers d'avenir, conseils pour vos études, modèles de CV et de lettres de motivation... **retrouvez une foule d'informations utiles pour trouver votre voie** et vous lancer dans la vie active sur le site www.objectif-emploi-orientation.fr. Les jeunes clients du Crédit Mutuel peuvent également **être accompagné par un coach professionnel⁽¹⁾** dans leur choix d'orientation, leur recherche de stage ou d'emploi. Renseignez-vous en Caisse de Crédit Mutuel.

Crédit  Mutuel

CRÉDIT MUTUEL DE WITTENHEIM
29 rue de Kingersheim – 68270 Wittenheim

0 820 010 960 Service 0,12 € / min + prix appel

(1) Services de coaching et d'orientation réservés aux détenteurs d'un Eurocompte Formules Jeunes, proposé par Mondial Assistance pour le Crédit Mutuel.

Caisse Fédérale de Crédit Mutuel et Caisses affiliées, SA coopérative au capital de 5 458 531 008 euros, 34 rue du Wacken, 67913 Strasbourg Cedex 9, RCS B 588 505 354, contrôlée par l'Autorité de Contrôle Prudentiel et de Résolution, 61 rue Taibout 75436 Paris Cedex 9, intermédiaire en opérations d'assurances sous le n°Orias 07 003 758 consultable sous www.orient.fr proposant des contrats d'assurances de Mondial Assistance, entreprise régie par le Code des Assurances.